



Conflit au Proche-Orient: état de la situation

Par David Villeneuve

Plan de la présentation

- Mise en contexte
- Le mouvement sioniste et la création d'Israël
- Le combat des Palestiniens
- Quelle situation à l'heure actuelle ?

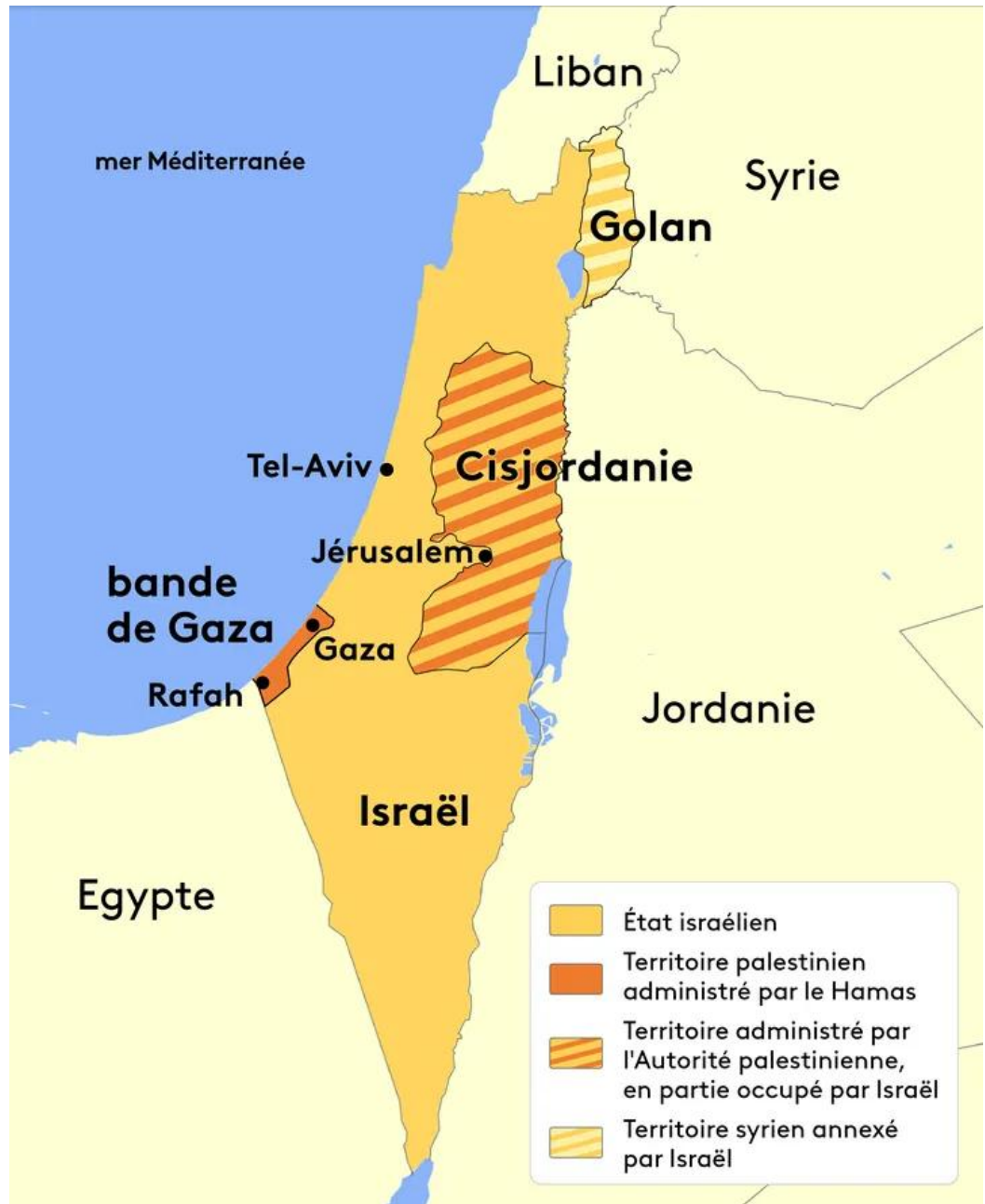
Mise en contexte

Le Proche et le Moyen-Orient



- Le Moyen-Orient est une sous-région géographique à cheval sur trois continents.

Les territoires à l'étude



Les Arabes et les «Juifs»: qui sont-ils ?

Les «Juifs»

- Étymologiquement, le terme «juif» fait référence à un groupe religieux;
- Les Israélites;
- Les Hébreux;
- Les juifs et les Juifs;
- Les Israéliens.

Les Arabes

- Étymologiquement, le terme «Arabe» fait référence à un groupe ethnique;
- Les Arabes;
- Les musulmans.

Le christianisme

- À l'intérieur du premier siècle après la mort de Jésus-Christ, le christianisme est déjà présent dans plusieurs régions du Proche-Orient. L'ancien domaine araméen s'avère un terrain fertile pour les disciples du Christ.
- Au moment où le christianisme devient la religion officielle de l'Empire romain, plus des trois quarts des chrétiens se trouvent alors dans les provinces romaines de la *parte orientalis* de la Méditerranée.
- La liturgie des Églises orientales est beaucoup plus proche du judaïsme que ne le sont celles des Églises occidentales.
- À travers une multitude d'Églises, autocéphales comme uniates, le christianisme se retrouve dans tous les pays du Proche-Orient (de façon minoritaire), où il est bien antérieur à l'islam.

L'islam

- L'islam est la dernière des trois grandes religions révélées. Elle apparaît dans la péninsule Arabique suite aux prédications du prophète Mohammed.
- La religion musulmane, qui se base sur le Coran et les *Hadith*, se divise en trois branches principales: le sunnisme, le chiisme et l'ibadisme.
- Dans ses pratiques, l'islam reprend de nombreux éléments du judaïsme. Comme point commun avec les chrétiens, les musulmans reconnaissent, par exemple, l'Immaculée-Conception de la Vierge Marie, à laquelle ils vouent d'ailleurs une dévotion particulière.
- Si l'islam est la religion dominante au Proche-Orient, il est important de mentionner que dans leur majorité, les musulmans à travers le monde ne sont ni des Arabes ni des habitants de la région. De plus, la présence de communautés chrétiennes numériquement importantes dans certains pays, au Liban et en Égypte notamment, font de la plupart des pays du Proche-Orient des sociétés pluri-religieuses.

Quelques images



Mur des lamentations



Grande mosquée de La Mecque



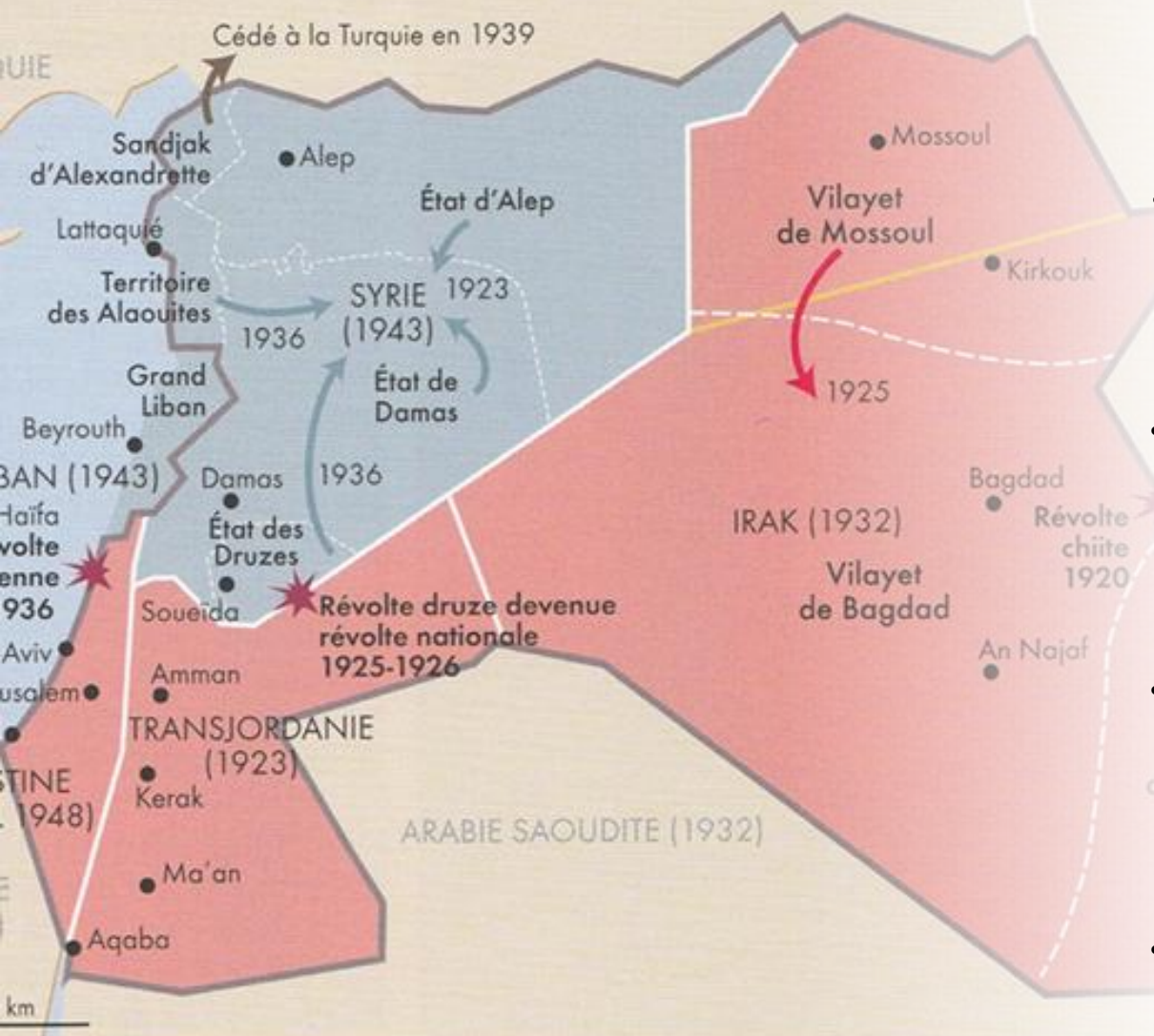
Notre-Dame du Liban

Une terre trois fois sainte



- Globalement, le Proche-Orient correspond, en tout ou en partie, à ce que le judaïsme, le christianisme et l'islam (partiellement) identifient comme étant la Terre Sainte.
- Toutefois, il serait plus juste de dire qu'il existe trois différentes « Terres Saintes » pour chacune des trois grandes religions.

Le mouvement sioniste et la création d'Israël



Le mouvement sioniste et son contexte

- Le sionisme juif est un mouvement nationaliste prônant le retour du peuple juif sur la terre d'Israël. Le sionisme apparaît en Europe au milieu du XIX^e siècle en réaction à la montée du nationalisme un peu partout en Europe.
- Après la Première Guerre mondiale, les Britanniques et les Français conviennent, suite aux accords secrets Sykes-Picot, d'un partage du Proche-Orient ottoman, qu'entérinent le Traité de Sèvres, en 1920, puis la Société des Nations (SDN) deux (2) ans plus tard.
- Or, les Britanniques, déjà au fait de l'existence de l'idée sioniste (Déclaration Balfour de 1917) se montrent favorable à la création d'un foyer juif en Palestine. C'est le début de l'immigration juive en provenance d'Europe au Proche-Orient.

Mandats votés par la Société des Nations (SDN)
 Mandat britannique
 Mandat français

— Limite entre les mandats français et britanniques selon les accords Sykes-Picot (1916)
 ★ Début des révoltes
 (1943) Date d'indépendance

Le «foyer juif» sous mandat britannique

- Le «foyer juif» en Palestine est officiellement établi en 1923.
- Dans la région britannique de Palestine, les Juifs sont encore peu nombreux en comparaison des Arabes.
- Mais l'évolution démographique, déjà en cours de changement, est appelée à évoluer très rapidement.



Quelle démographie ?

- En 1915, la population de la future Palestine est estimée à environ 750 000 personnes. On ne compte alors qu'à peu près 87 000 Juifs. Dans sa large majorité, la population se compose d'Arabes musulmans, mais aussi chrétiens, de même que des Bédouins, des Druzes et des Arméniens.

1922	1931	1945*
Musulmans: 78%	Musulmans: 74%	Musulmans: 53%
Juifs: 11%	Juifs: 17%	Juifs: 38%
Chrétiens: 10%	Chrétiens: 9%	Chrétiens: 8%
Autres: 1%	Autres: 1%	Autres: 1%

*Dernier recensement avant la création d'Israël.

La Shoah

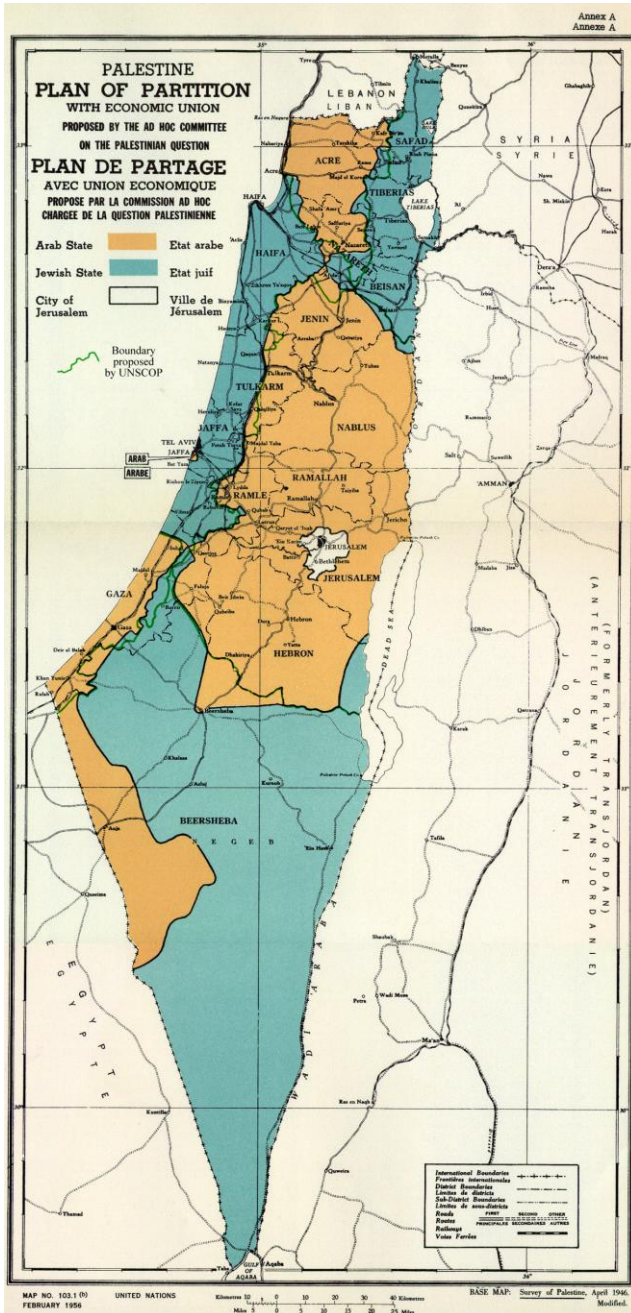
- Le 27 janvier de chaque année, au son virulent des sirènes, la vie s'arrête en Israël pour la commémoration de la Shoah.
- La Shoah (catastrophe en hébreux) est le nom donné à l'origine par les juifs, et maintenant le monde entier, au génocide perpétré par les nazis contre les juifs d'Europe.
- Au total, les estimations évoquent le nombre de 6 M de morts, soit l'équivalent de 40% de la population juive d'Europe à ce moment.



La communauté internationale s'organise

- L'ONU est créée au lendemain de la Deuxième Guerre mondiale, en 1945, sur les restes de la SDN.
- L'un des premiers gros dossiers de l'ONU consiste à doter les Juifs d'un État, en réparation du tort subi entre 1939-1945.
- À l'initiative du Royaume-Uni et des États-Unis, l'idée est lancée d'implanter le nouvel État juif en Palestine, toujours sous mandat britannique.
- Le Plan de partage de la Palestine est voté à l'ONU en 1947. En bloc, les pays existants de la Ligue arabe s'opposent vigoureusement au projet, qui est toutefois adopté par une large majorité.

La naissance d'Israël



- Le Plan de partage de la Palestine prévoyait la création de deux (2) États, un (1) pour les Juifs, l'autre pour les Arabes de Palestine.
- Côté juif, le nom d'Israël, signifiant Patrie des Israélites, est préféré à plusieurs autres, dont Sion ou encore Judée.
- À l'origine, le territoire israélien était beaucoup moins important en superficie qu'il ne l'est aujourd'hui.
- Fait important, en tant que Ville sainte pour les trois religions monothéistes, Jérusalem n'était partie prenante ni de l'État hébreux ni de l'État arabe de Palestine.

14 mai 1948: le face-à-face commence



«Their independance, our end»

Le combat des Palestiniens

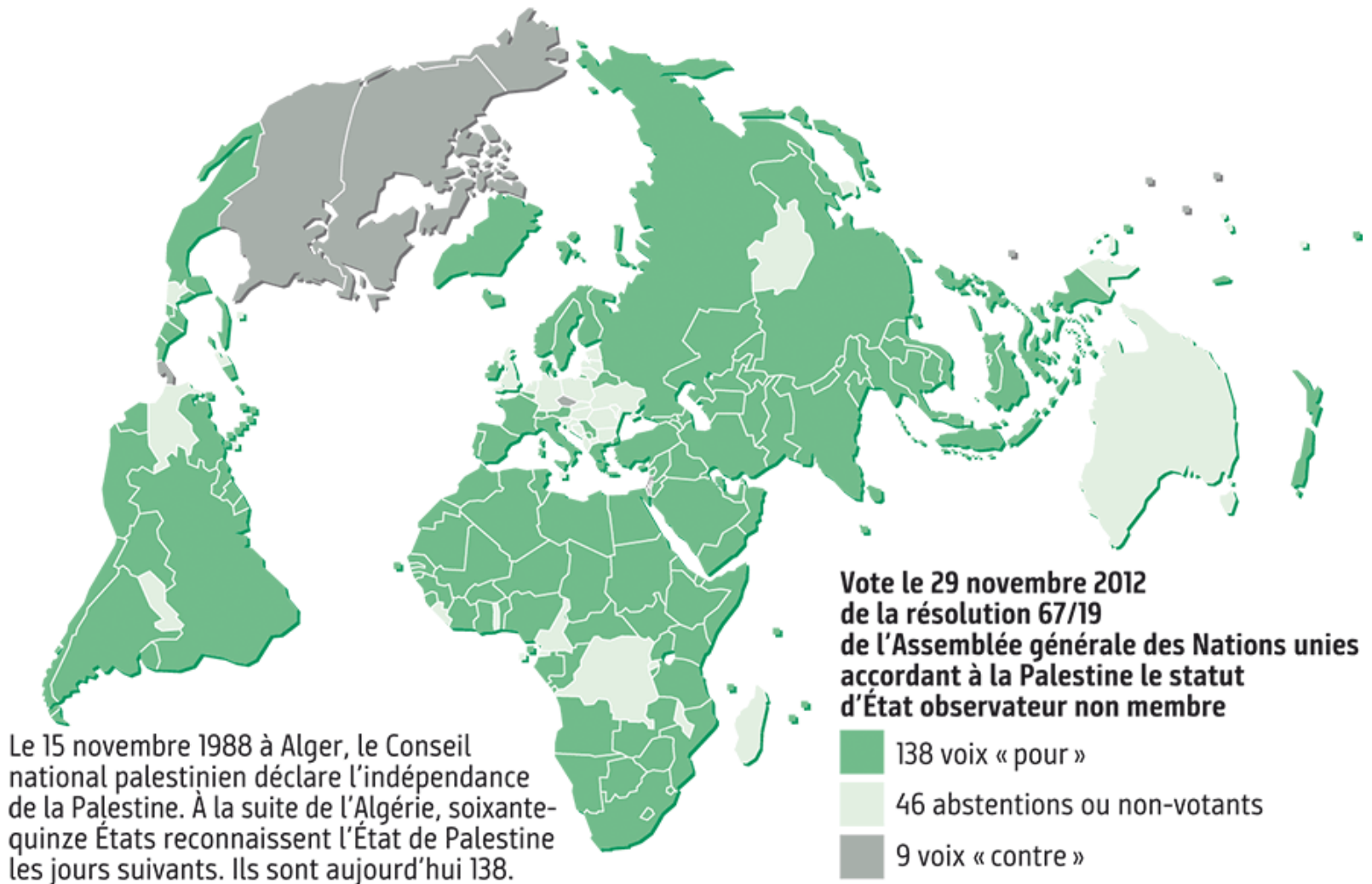
La Cisjordanie et la Bande de Gaza

The Gaza Strip and West Bank

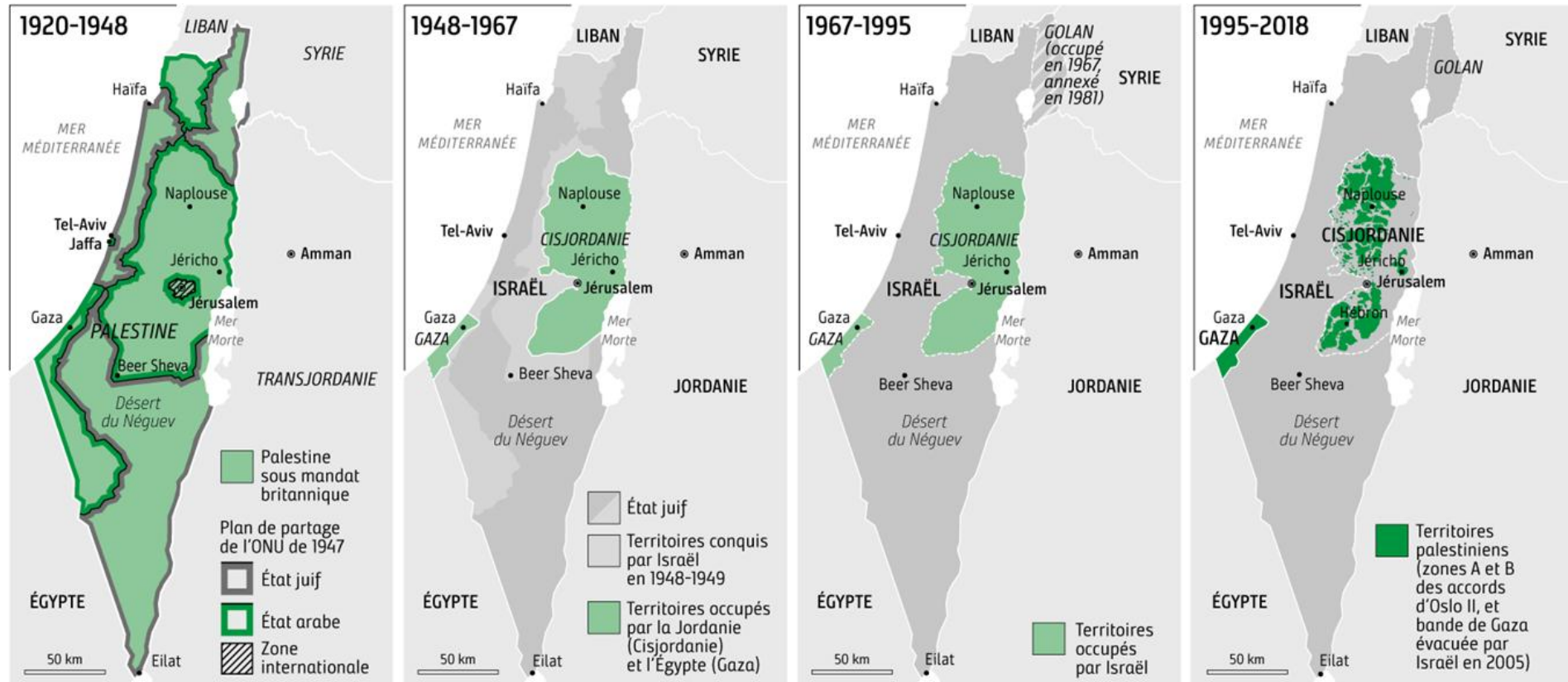




La reconnaissance internationale de la Palestine



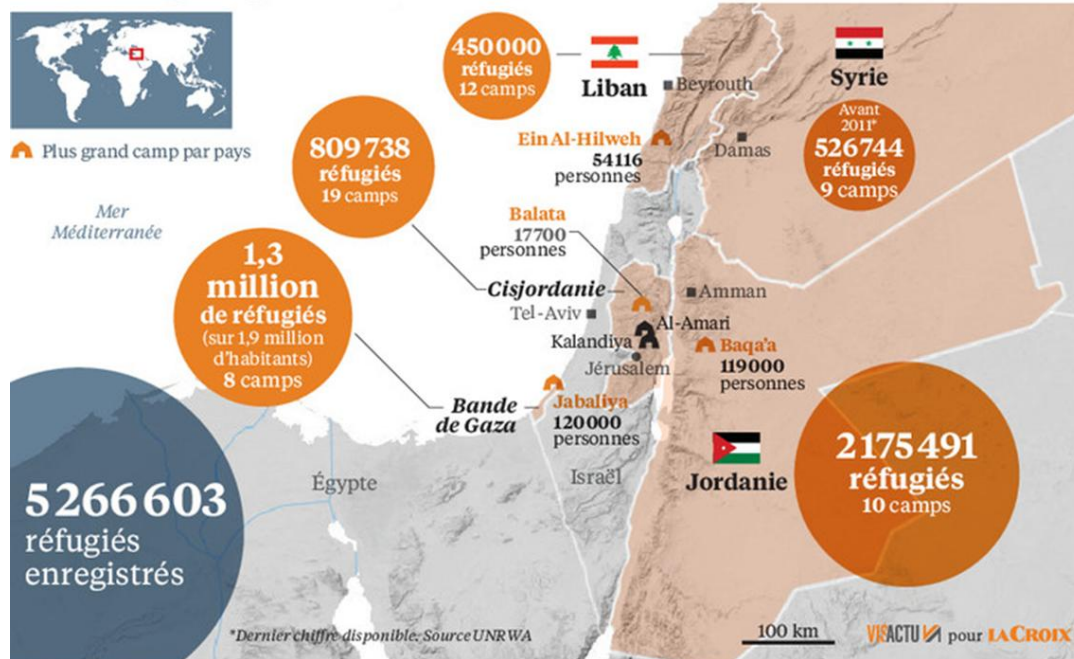
Les guerres israélo-arabes



Les réfugiés palestiniens

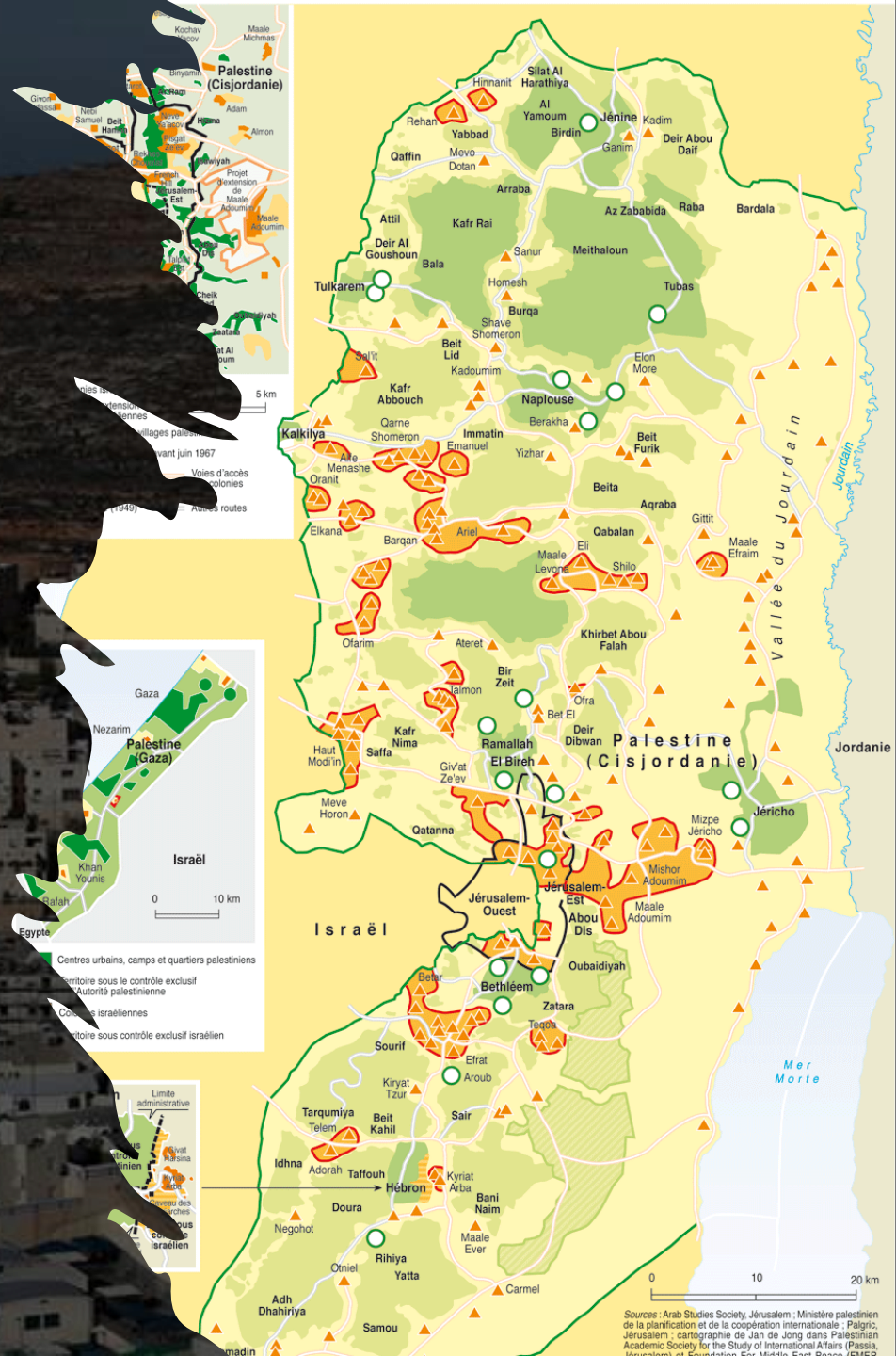
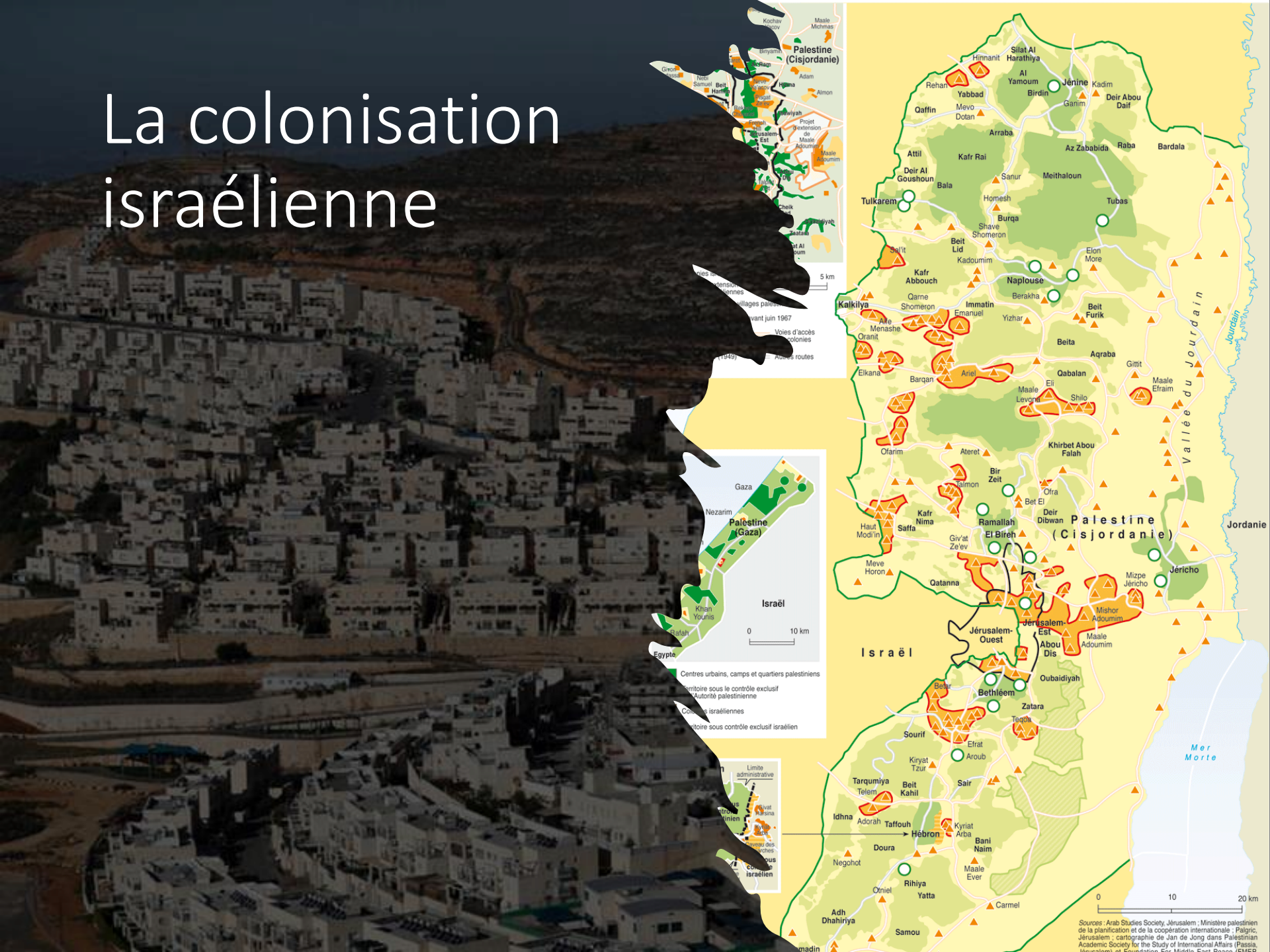
Suite aux conflits israélo-arabes, des centaines de milliers de Palestiniens ont été contraints de se réfugier dans tout le Proche-Orient. Aujourd'hui, les Palestiniens forment ainsi une part très importante de la population Jordanienne. On les retrouve également en Cisjordanie et dans la Bande de Gaza, de même qu'au Liban et en Syrie.

Les réfugiés palestiniens au Proche-Orient



Camp de Sabra
à Beyrouth
au Liban

La colonisation israélienne

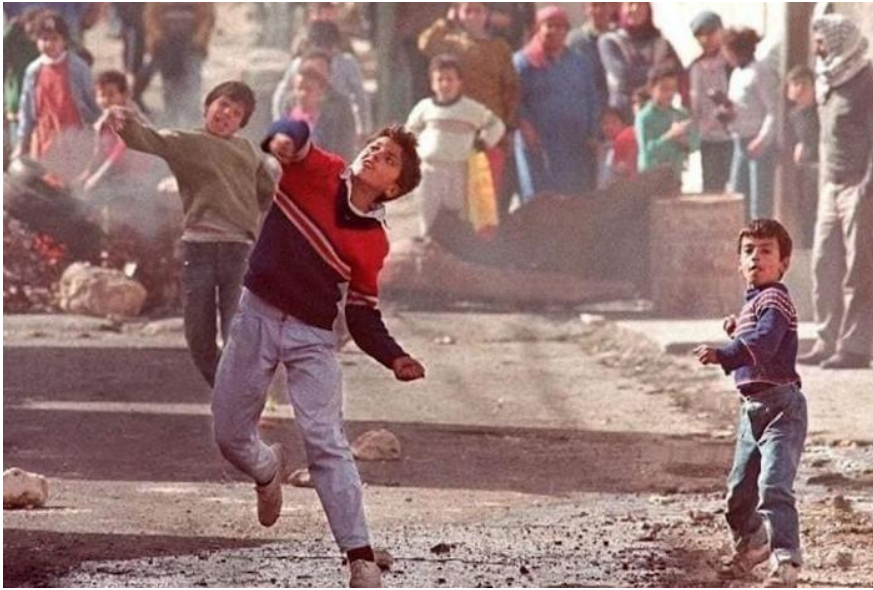


Sources : Arab Studies Society, Jérusalem ; Ministère palestinien de la planification et de la coopération internationale ; Paigric, Jérusalem ; cartographie de Jan de Jong dans Palestinian Academic Society for the Study of International Affairs (PASSIA), Hébron ; et Eschewer, Essi, Middle East Peace - GICOP

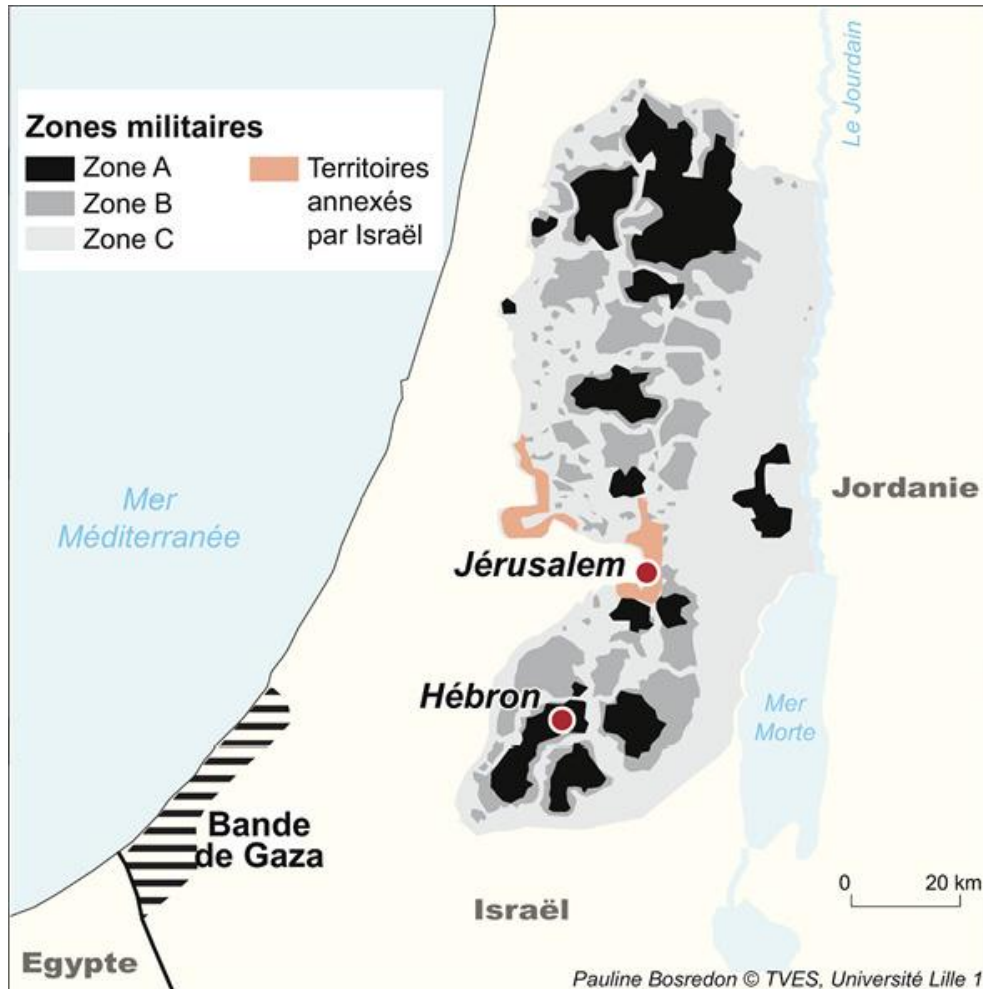
L'intifada palestinienne

- *Stricto sensu*, le mot arabe *intifada* signifie «soulèvement». Dans son sens étendu, l'expression fait référence aux deux révoltes conduites par les Palestiniens de Cisjordanie et de la Bande de Gaza contre l'occupation israélienne. contre l'occupation israélienne en Cisjordanie et à Gaza.
- La première intifada a éclaté en 1987. Elle est alors surnommée la «guerre des pierres» en référence aux projectiles lancés par les jeunes Palestiniens sur les militaires israéliens. Quant à elle, la seconde intifada, aussi appelée la «révolte d'al-Aqsa», a débuté en 2000.





Les Accords d'Oslo et l'autonomie palestinienne

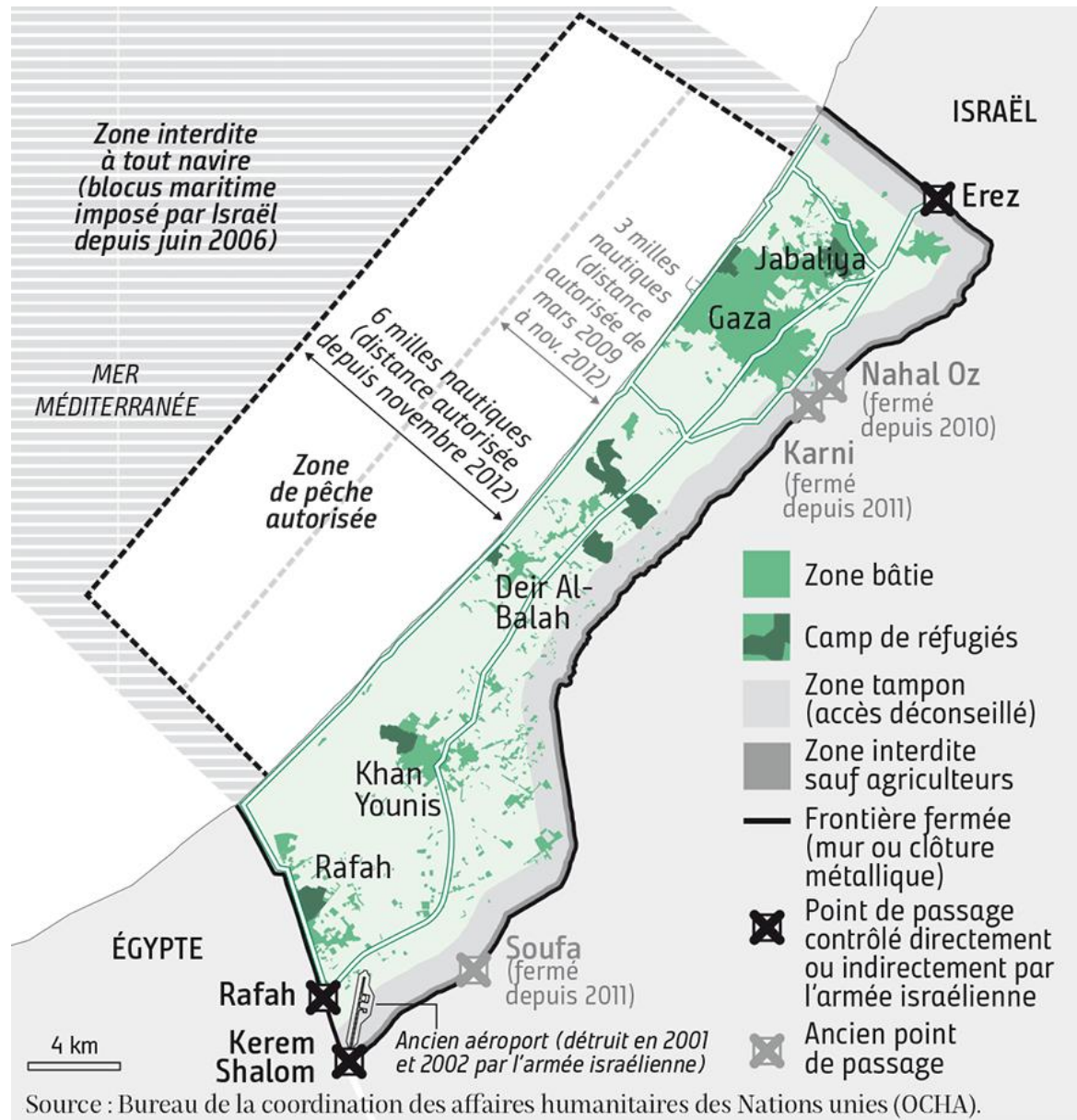


- Zone A (gouverne palestinienne): 18%
- Zone B (gouverne palestinienne sous la protection de l'armée israélienne): 22%
- Zone C (gouverne israélienne): 60%



Quelle situation
à l'heure actuelle ?

Le bouclage de la bande de Gaza



Les Accords d'Abraham



Les relations entre Israël et les pays arabes

